

Základní návod Carrera D132 a D124

Vítejte

Budte srdečně vítáni v týmu Carrera!
Návod na obsluhu obsahuje důležité informace pro vstavbu a obsluhu Vaší závodní dráhy Carrera DIGITAL 132. Přečtěte ho prosím pečlivě a uložte si ho.
Při zpětných dotazech se prosím obraťte na odbyt nebo navštivte naši webovou stránku: carrera-toys.com
Zkontrolujte prosím obsah ohledně úplnosti a případných poškození transportem. Obal obsahuje důležité informace a měl by se také uložit.

Přejeme Vám hodně zábavy s Vaší dráhou Carrera DIGITAL 132.

Bezpečnostní upozornění

• **UPOZORNĚNÍ!** Není vhodné pro děti mladší než 36 měsíců. Nebezpečí udušení při případném spolknutí malých součástek. Pozor: Při používání hrozí nebezpečí skřípnutí.

• **UPOZORNĚNÍ!** Tato hračka obsahuje magnety nebo magnetické části. Magnety přitahují se k sobě navzájem nebo ke kovovému předmětu uvnitř lidského těla mohou způsobit vážné nebo smrtelné zranění. V případě spolknutí či vdechnutí magnetů vyhledejte okamžitou lékařskou pomoc.

• **UPOZORNĚNÍ!** Používání nabíječky baterií lze dovolit jen dětem ve věku minimálně 8 let. Dítě je třeba dostatečně poučit, aby bylo schopné nabíječku baterií bezpečně používat a je nutné mu vysvětlit, že nabíječka není hračka a že si s ní nesmí hrát.

• Transformátor není hračka! Připojte transformátoru nezkratovat! Pokyn pro rodiče: Pravidelně kontrolujte transformátor ohledně poškození na vedení, na zástrčce anebo na pouzdře. Provozujte tuto hračku pouze s doporučenými transformátory! Při poškození se transformátor již nesmí používat! Provozujte závodní dráhu pouze s jedním transformátorem! Při delších přestávkách ve hře se doporučuje odpojit transformátor od sítě. Neotvírejte pouzdro transformátoru a regulátoru rychlosti!

Pokyn pro rodiče: Transformátory a síťové zdroje nejsou vhodné na to, aby se používaly jako hračky. Používání těchto výrobků se musí dít za neustálého dohledu rodičů.

- Dráhu, vozidla a nabíječku je nutno pravidelně kontrolovat ohledně škod na vedeních, na zástrčkách a na pouzdrech! Defektní díly vyměnit!
- Automobilová závodní dráha není vhodná pro provozování venku! Nepřipouštět blízkost tekutin.
- Nepokládat žádné kovové díly na dráhu, aby se vyvarovalo zkratům. Nepostavit dráhu v bezprostřední blízkosti citlivých předmětů, jelikož z dráhy vymrštěná vozidla mohou způsobit poškození.
- Před čištěním nebo údržbou vytáhnout síťovou zástrčku! Na čištění používat vlhký hadr, žádná rozpouštědla anebo chemikálie. Při nepoužívání uložit dráhu s ochranou proti prachu a v suchu, nejlépe v originálním kartónu.
- Neprovozovat automobilovou závodní dráhu ve výšce očí anebo tváře, jelikož existuje nebezpečí poranění skrz vymrštěná vozidla.
- Neodborné použití transformátoru může způsobit zasažení elektrickým proudem.
- Hračka smí být připojena jen na zařízení třídy ochrany II.

- Hračka a nabíječka se smí používat jen s transformátorem určeným k napájení hraček.
- Nepoužívat s regulovatelnými transformátory.
- Když je síťový přívod tohoto výrobku poškozený, musíte ho zaslat servisu firmy Carrera Toys GmbH nebo přívod může vyměnit nějaký podobně kvalifikovaný odborník, abyste se vyvarovali možných nebezpečí.

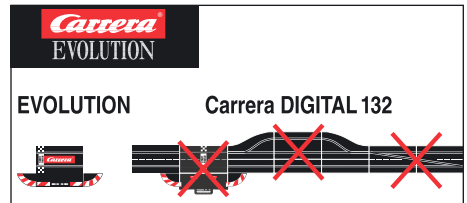
Oznámení: Vozidla a kontrolní jednotku lze opět uvést do provozu pouze v kompletně smontovaném stavu.

Montáž může provádět pouze dospělá osoba. Tento přístroj mohou používat děti od 8 let a mimo to také osoby se sníženými fyzickými, smyslovými nebo mentálními, případně nedostatkem zkušeností a znalostí, pokud jsou pod dohledem, nebo byly školené s ohledem na bezpečné používání přístroje a pochopily nebezpečí, která vychází z přístroje. Děti se nemohou hrát s přístrojem. Čištění a uživatelskou údržbu nemůžou provádět děti bez dohledu. Dítě je potřebné upozornit, že nemůže nabíjet baterie s možností nabíjení kvůli nebezpečí exploze a nemůže se o to ani pokoušet.

Prohlášení o shodě

Tímto Carrera Toys GmbH prohlašuje, že typ rádiového zařízení "2,4 GHz WIRELESS+" je v souladu se směrnicí 2014/53/EU. Úplné znění EU prohlášení o shodě je k dispozici na této internetové adrese: carrera-toys.com – Safety and Quality

Důležitý pokyn



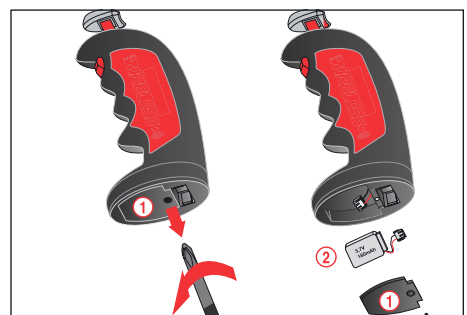
Dbejte prosím na to, že se u systému Evolution (analogový systém) a u systému Carrera DIGITAL 132 (digitální systém) jedná o dva oddělené a kompletně samostatné systémy. Výslovně poukazyujeme na to, aby se oba systémy při stavbě dráhy od sebe oddělily, tj. na jedné dráze se nesmí nacházet přípojné kolejničky od Evolution spolu s přípojnou kolejničkou včetně Control Unitu od Carrera DIGITAL 132. Ani tehdy ne, když je pouze jedna z obou přípojných kolejniček (přípojná kolejnička Evolution anebo přípojná kolejnička Carrera DIGITAL 132 včetně Control Unitu) připojena na zdroj proudu. Dále se nesmí ani všechny ostatní komponenty od Carrera DIGITAL 132 (výhybky, elektronické počítadlo kol, Pit Lane) zabudovat do dráhy Evolution, tj. nesmí se s nimi hrát v analogovém systému. Při nedbání na výše uvedené údaje nelze vyloučit, že budou komponenty systému Carrera DIGITAL 132 zničeny. V tomto případě nelze uplatnit žádný nárok na záruku.

Popis

Bezdrátový systém WIRELESS+ přináší na autodráhu radost z pohybu neomezenou délkou kabelu a je určen pro Carrera DIGITAL 124 a Carrera DIGITAL 132. Rádiová technologie pracující ve frekvenčním pásmu 2,4 GHz s neustálou se měnícím kmitočtem je bezporuchová a poskytuje dosah až 15 m. Vysoce výkonný lithium polymerový akumulátor umožňuje hrát až po dobu 8 hodin a standby režim v délce více než 80 dní. WIRELESS+ poskytuje volnost pohybu neomezenou kabelem až pro 6 jezdců na dráze. Carrera AppConnect je Bluetooth adaptér pro spojení mezi smartphonem/tabletem a jednotkou Carrera Control Unit. (App Connect je volitelným obsahem dodávky, viz obsah obalu v části A.)

Před prvním použitím

Před prvním použitím ručního regulátoru je třeba do něj vložit akumulátor (2), který je součástí dodávky. Odšroubujte přihrádku pro akumulátor (1) na spodní straně ručního regulátoru. Připojte konektor akumulátoru na přípojovací zdíčku ručního regulátoru a vložte akumulátor do přihrádky. Víko přihrádky pro akumulátor poté znovu zašroubujte. Akumulátor je předběžně nabitý od výrobce; před prvním použitím by se však měl úplně nabít.



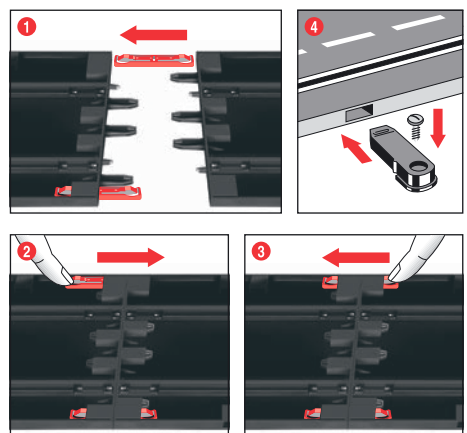
1. Csatlakozó sín + Control Unit WIRELESS+ Vevő
2. WIRELESS+ Dupla töltő
3. Kettős váltó bemenet
4. Kettős váltó kimenet
5. Infravörös vevő:
6. Az infravörös vevőnek (sőtét dióda) a bemeneti sinként működő váltón KELL lennie.

Péce o akumulátor

Pro dosažení co možná nejdelší trvanlivosti a výkonnosti akumulátoru by měly být dodrženy následující body týkající se ošetřování a skladování.

- Nové akumulátory před prvním použitím plně nabijte.
- Při plně nabitém akumulátoru lze hrát nepřetržitě až cca 8 hodin. Při klesajícím výkonu akumulátoru se zkracuje dosah ručních regulátorů. Nejpozději v tomto okamžiku by se akumulátor měl opět plně nabít.
- Pokud regulátor delší dobu nepoužíváte, vyjměte akumulátor z ručního regulátoru a skladujte ho při pokojové teplotě (16° - 18°C) na suchém místě. Aby se zabránilo hloubkovému vybití, měl by se skladovaný akumulátor nabíjet každé 2-3 měsíce.

Návod na montáž

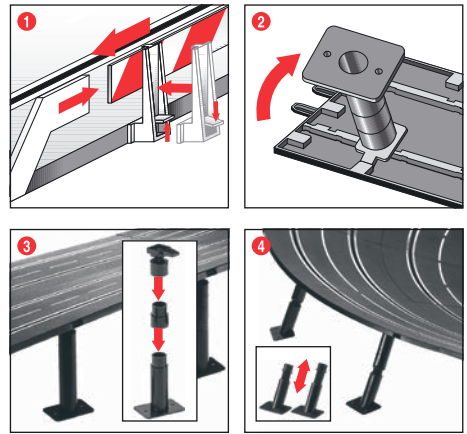


1 + 2 + 3 Před montáží zastrčit spojovací klipy do kolejničky tak, jak to je v obr. 1 popsané. Zastrčit kolejničky na rovné podložce do sebe. Posuovat spojovací klipy ve směru šipky podle obr. 2 až po slyšitelné zaklapnutí. Spojovací klip lze i dodatečně zastrčit. Uvolnění spojovacích klipů je v obou směrech možné jednoduchým stlačením svíracího výstupku (viz obr. 3).

4 **Upevnění:** Pro fixaci kusů dráhy na desce se používají upevňovací zařízení pro kusy dráhy (č. artiklu 20085209) (nejsou obsaženy v balení).

Pokyn: Kobercová podlaha není vhodným podkladem pro montáž kvůli elektrostatickému nabití, tvorbě chlupů a snadné zápalnosti.

Svodidla a podpěry

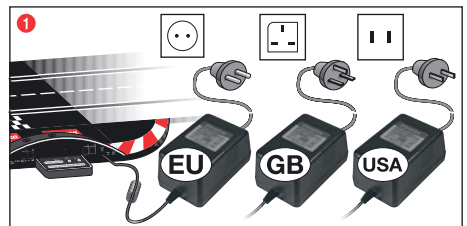


1 **Svodidla:** Připevnění držáků pro svodidla se provádí vyklopením na hranu jízdní dráhy.

2 + 3 **Podpeření dráhy na estakádě:** Zasunout hlavy kulových kloubů se zástrčnými čepy do k tomu určených hranatých zachycení na spodní straně dráhy. Skrz mezikusy lze podpěry zvýšit. Přísroubování pat podpěr je možné (šrouby nejsou obsaženy v balení).

4 **Podpeření strmých zatáček:** Pro podepření strmých zatáček jsou k dispozici šikmé podpěry v příslušné délce. Výškově nepřestavitelné podpěry použít pro vstupy a výstupy ze zatáček. Hlavy podpěr zastrčit do k tomu určených okrouhlých zachycení na spodní straně dráhy.

Elektrické připojení

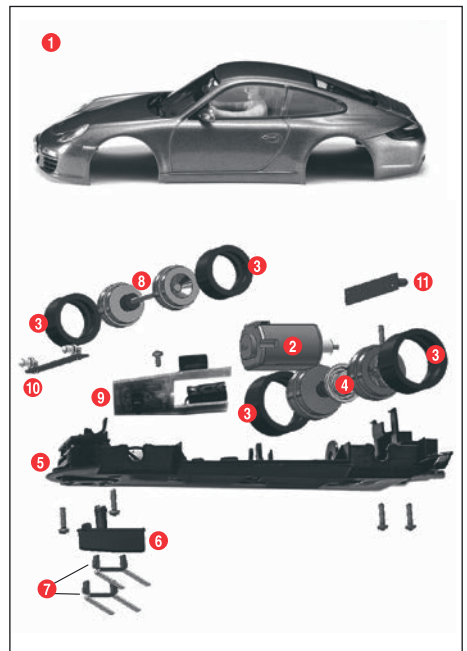


1 Připojte konektor transformátoru na jednotku Control Unit.

Pokyn: Pro vyvarování se zkratům a elektrickým úderům, nesmí být tato hračka spojena s cizími elektrickými přístroji, zástrčkami, kabely anebo jinými předměty, které jsou větší této hračky cizí. Automobilová závodní dráha Carrera DIGITAL 132 funguje bezvadně pouze s originálním transformátorem Carrera DIGITAL 132.

Rozhraní pro PC (PC Unit) se smí provozovat pouze ve spojení s originální jednotkou Carrera PC Unit.

Díly vozidla

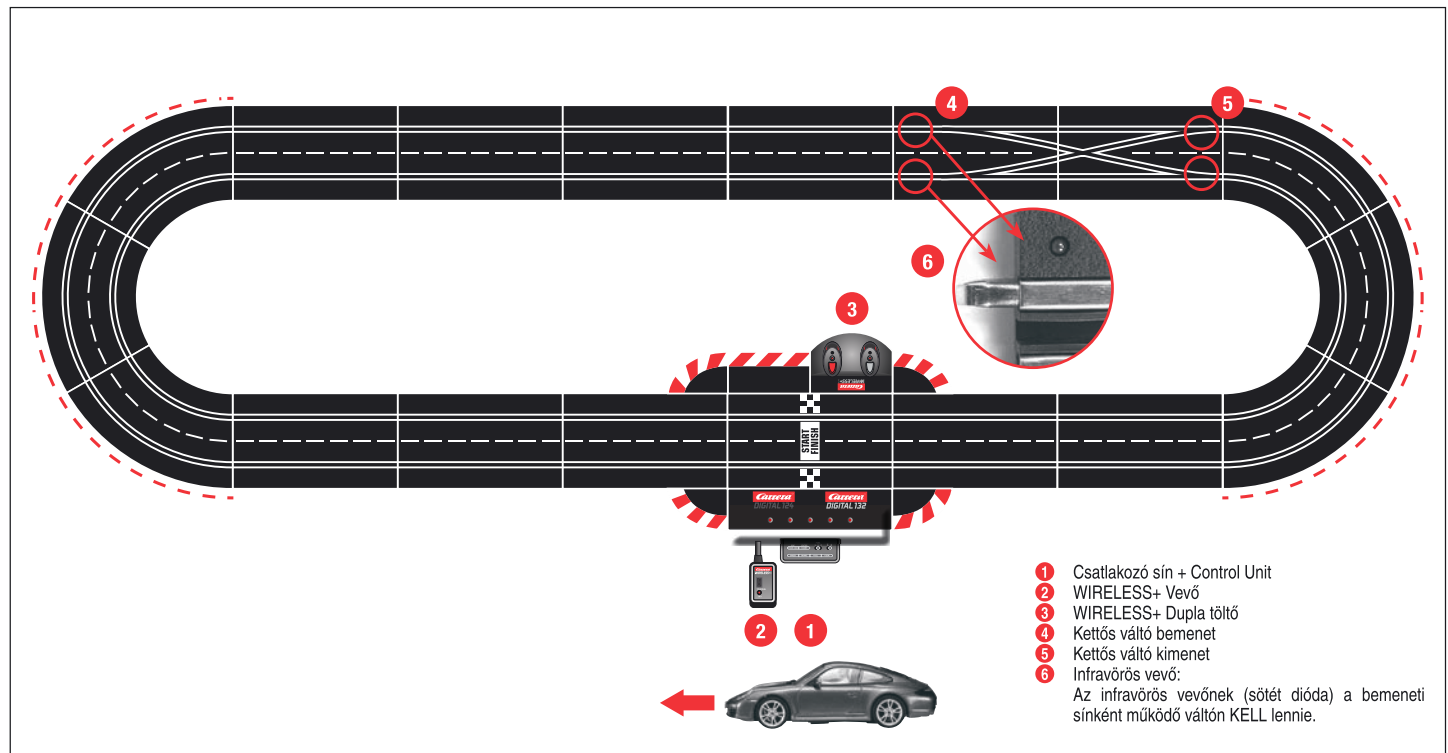


1. Karoserie, spoiler
2. Motor
3. Pneumatika
4. Zadní náprava
5. Podvozek
6. Vodičí křídlo
7. Dvojitý sběrací kontakt
8. Přední náprava
9. Destička plošných spojů vozidla s přepínačem
10. Přední destička plošných spojů pro světla
11. Zadní destička plošných spojů pro světla

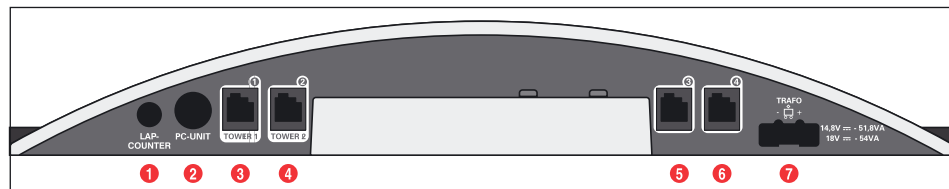
Pokyn: Karoserie vozidla je závislá na modelu.

Označení jednotlivých částí nelze použít jako objednávací číslo.

Technický pokyn pro montáž



Připojky Control Unit



Připojky (zleva doprava):

- 1 Připojení pro počítačlo okruhů 20030342
- 2 Připojení pro PC jednotku nebo počítačlo kol Lap Counter 20030355 nebo App Connect 20030369
- 3 Připojovací zásuvka 1 pro ruční regulátor, box pro rozšíření ručního ovládání nebo WIRELESS+ přijímač
- 4 Připojovací zásuvka 2 pro bezdrátovou věž WIRELESS-Tower 20010108
- 5 Připojovací zásuvka 3 pro ruční regulátor
- 6 Připojovací zásuvka 4 pro ruční regulátor
- 7 Připojka pro DIGITAL 124 / DIGITAL 132 jednotku síťového napájení

Všeobecné informace k připojovacím zásuvkám 1-4:

Pokud je používána bezdrátová věž WIRELESS Tower+ přijímač, musí se spojit s připojovací zásuvkou 1. Podle volby se druhá bezdrátová věž WIRELESS Tower 10118 může připojit na připojovací zásuvku 2. Pokud se používá pouze přijímač WIRELESS+, nesmí být připojovací zásuvka 2 obsazena.

Na zásuvkách 3 a 4 mohou být navíc použity kabelové ruční regulátory. Dbejte pak na to, aby využívaly adresy 5 a 6.

Pokud použijete box na rozšíření ruční regulace 20030348, musíte ho spojit s připojovací zásuvkou 1. Přřazení adres vozidel se potom uskuteční následovně:

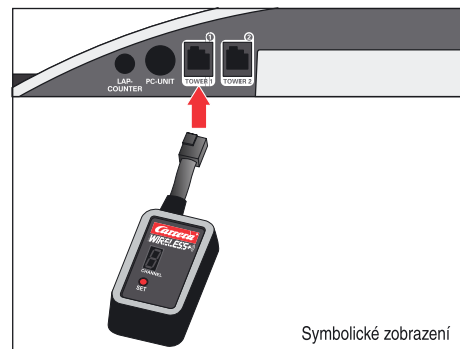
- Box pro rozšíření ruční regulace = adresy 1, 3 a 4
- Připojovací zásuvka 2 = adresa 2
- Připojovací zásuvka 3 = adresa 5
- Připojovací zásuvka 4 = adresa 6

Upozornění:

Kombinace bezdrátové technologie WIRELESS a boxu pro rozšíření ruční regulace není možná!

Připojení přijímače

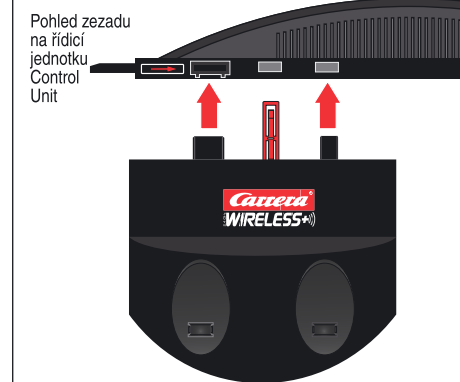
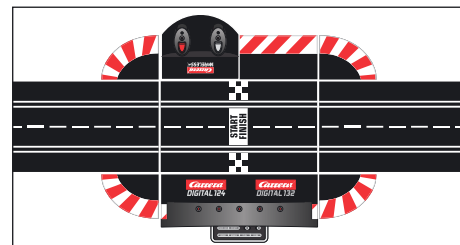
Připojte přijímač podle symbolického zobrazení na jednu z obou zdířek řídicí jednotky Control Unit, které jsou označeny Tower 1 a Tower 2. Na provoz 6 ručních regulátorů WIRELESS+ je zapotřebí pouze jeden přijímač pracující ve frekvenčním pásmu 2.4 GHz.



Symbolické zobrazení

Připojení nabíjecí stanice

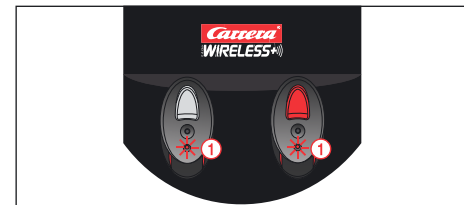
Nabíjecí stanice se připojí na zadní stranu řídicí jednotky Control Unit. Pro umístění nabíjecí stanice na jiné místo na dráze je zapotřebí adaptérská jednotka Adapter Unit 20030360.



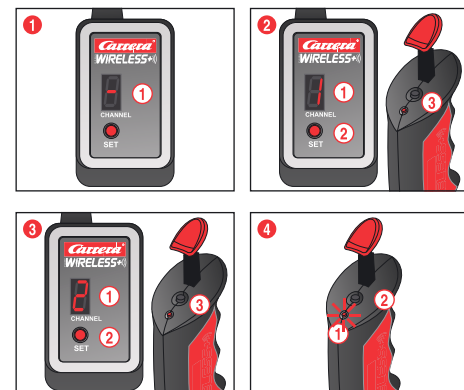
Pohled zezadu na řídicí jednotku Control Unit

Nabíjení ručního regulátoru

Před prvním použitím by se měly ruční regulátory WIRELESS+ plně nabit. Postavte ruční regulátory do nabíjecí misky a zapněte dráhu. Během nabíjení LED diody ① ručních regulátorů blikají. Po ukončení nabíjení LED diody ① svítí trvale. Díky použití lithium-polymerního akumulátoru je možné ruční regulátor kdykoliv dobit.



Proces propojení



Aby ruční regulátory mohly být používány k řízení vozidel, musejí být jednorázově „propojeny“ s přijímačem. Zapněte proto dráhu.

- 1 Přijímač signalizuje připravenost k provozu obíhajícími osvětlenými segmentovými displeji ①.
- 2 Stisknete jednou tlačítko SET ②, dokud se na segmentovém displeji ① neobjeví číslo 1. Zobrazené číslo bude potom adresou vozidla. Dalším stisknutím tlačítka lze přepnout na následující adresu.

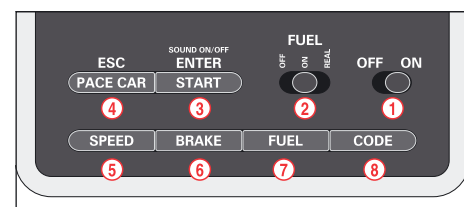
Nyní stisknete jednou tlačítko Binding ③ pro propojení na horní straně ručního regulátoru. Ruční regulátor signalizuje úspěšné propojení blikáním LED diody, zatímco přijímač toto signalizuje obíhajícími osvětlenými segmenty. Proces propojování je tímto ukončen a ruční regulátor je možné používat.

- 3 Při propojování druhého ručního regulátoru postupujte stejným způsobem. Stisknete dvakrát tlačítko SET ② na přijímači, dokud se neobjeví číslo 2 ①. Poté stisknete tlačítko Binding ③ pro propojení druhého ručního regulátoru.

- 4 Pokud si chcete dát zobrazit nastavenou adresu ručního regulátoru, stisknete jednou tlačítko ② pro propojení na horní straně ručního regulátoru. LED dioda ① bliká podle nastavené adresy.

Pokud ruční regulátor po určitou dobu nepoužijete, přepne se cca po 20 sekundách automaticky do úsporného režimu. Stisknutím páčky resp. tlačítka pro výhybky může být ruční regulátor znovu aktivován.

Ovládací prvky Control Unit

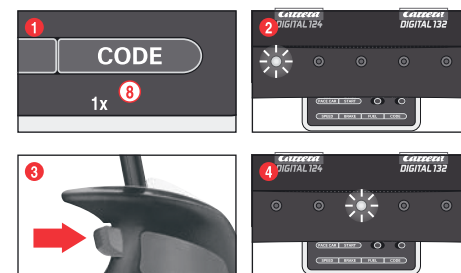


- 1 Zapínač/vypínač
- 2 Spínač tankovací funkce
- 3 Tlačítko Start pro start závodů / potvrzovací tlačítko pro programování
- 4 Tlačítko pro Pace Car / přerušení programování
- 5 Tlačítko pro nastavení základní rychlosti
- 6 Tlačítko pro nastavení chování při brzdění
- 7 Tlačítko pro nastavení obsahu palivové nádrže
- 8 Tlačítko pro programování vozidel

Všeobecná upozornění k obsluze

Některá tlačítka jsou obsazena více funkcemi. Nastavení některých funkcí se provádí kombinací tlačítek. Všechny programovací operace se dají přerušit tlačítkem 4 „ESC/PACE CAR“. Další podrobnosti budou následovat.

Kódování/programování vozidel na příslušné ruční regulátory



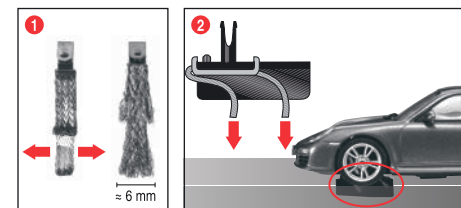
Vozidlo, které chcete kódovat, postavte na dráhu a zapněte řídicí jednotku Control Unit.

Stisknete jedenkrát tlačítko „Code“ ③, obr. 1; prvá LED kontrolka začne svítit, obr. 2. Potom stisknete jedenkrát výhybkové tlačítko na příslušném ručním regulátoru, obr. 3.

U vozidel s osvětlením začnou světla blikat a na řídicí jednotce Control Unit se postupně jedna po druhé rozsvítí LED diody 2-4. Po provedeném kódování bude prostřední LED dioda svítit nepřetržitě (obr. 4) a vozidlo je přiřazeno k ručnímu regulátoru.

Upozornění: Při tomto způsobu kódování se na dráze smí nacházet vždy pouze vozidlo, které kódujete.

Příprava startu

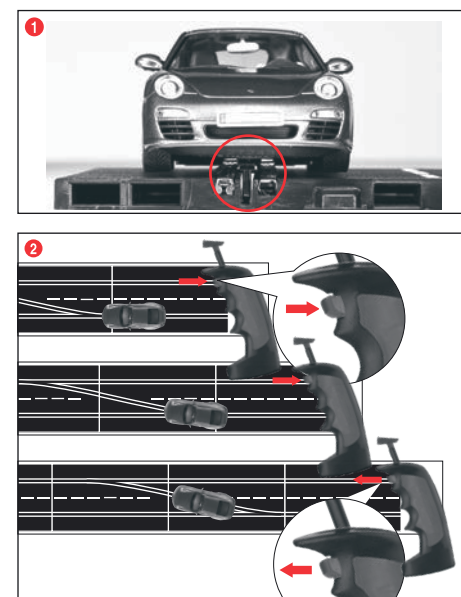


Toto vozidlo Carrera DIGITAL 132 je optimálně přizpůsobené kolejničovému systému Carrera 1:24.

1 + 2 Optimální poloha sběracích kontaktů:

Za účelem dobré a plynulé jízdy, zlehka rozložit konce sběracích kontaktů do vějíře ①, ohnout je směrem ke kolejnici podle obr. 2. Pouze konec sběracího kontaktu by měl mít kontakt s kolejnici a může se z něho při opotřebení případně trochu uříznout. Z času na čas by se měly kolejnice a sběrací kontakty osvobodit od prachu a oděru. Při hře se mohou malé součástky vozidel, jako je spoiler anebo zrcátko, které z důvodu věrnosti vůči originálu musí být takto napodobněné, případně uvolnit anebo zlomit. Aby se tomu zabránilo, máte možnost tyto před začátkem hry skrze odstranění ochránit.

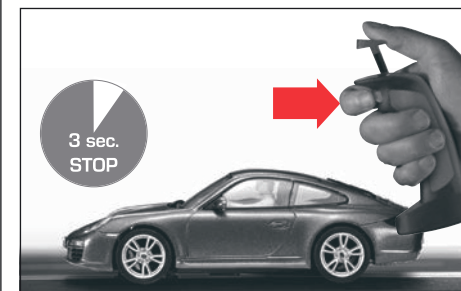
Funkce výhybky



- 1 Dbejte na to, aby sa vodič kým vozidla nacházel v drážce stopy a dy dvojitě sběrací kontakty měly styk s kolejnici vedoucí proud. Položte vozidla na připojovací kolejnici.

- 2 Při výměně stop musí být tlačítko na ručním regulátoru tak dlouho zůstane stisknuté, pokud vozidlo nepřejelo přes výhybku.

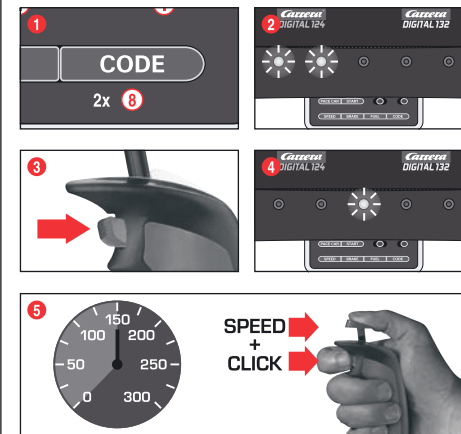
Světelná funkce zap/vyp



Pro ruční regulátor se musí programované vozidlo alespoň 3 sekund vydržet v klidu na závodní dráze předtím, než lze stisknutím výhybkového tlačítka za- resp. vypnout světlo.

Poznámka: Platí jen pro modely s osvětlením vozidla.

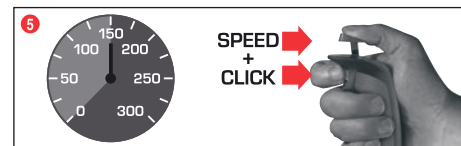
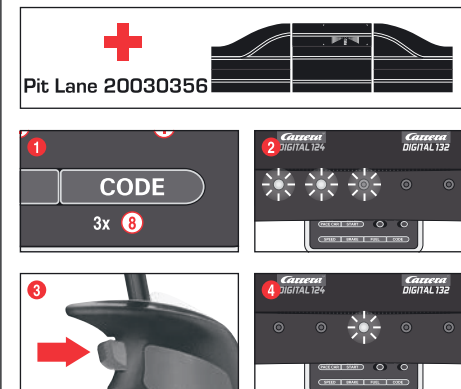
Kódování/programování vozidla Autonomous Car



Postavte vozidlo, které má být kódováno, na dráhu - přičemž řídicí jednotka Control Unit je zapnutá - a stisknete dvakrát tlačítko „Code“ ③, obr. 1. První dvě LED diody na řídicí jednotce svítí, obr. 2. Nyní stisknete výhybkové tlačítko ručního regulátoru, obr. 3. LED diody 3-5 se nyní postupně rozsvítí. Počkejte, až bude znovu svítit prostřední LED dioda, obr. 4. Stisknete rychlostní páčku ručního regulátoru a přiveďte vozidlo na požadovanou rychlost. Při dosažení rychlosti stisknete znovu výhybkové tlačítko, obr. 5. Tím je kódování vozidla Autonomous Car ukončeno.

Upozornění: Při tomto způsobu kódování se na dráze smí nacházet vždy pouze vozidlo, které kódujete. Programování vozidla Autonomous Car zůstane zachováno, dokud nebude provedeno nové kódování vozidla. Autonomous Car se ve spojení s Position Tower zobrazuje vždy s adresou 7.

Kódování/programování vozidla Pace Car



(pouze ve spojení s Pit Stop Lane #20030356)

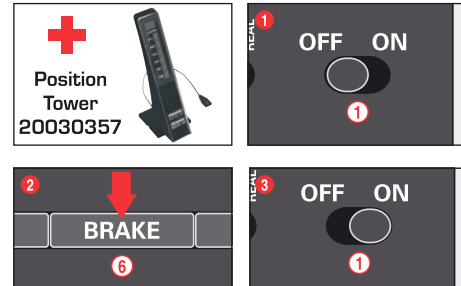
Postavte vozidlo, které má být kódováno, na dráhu, přičemž řídicí jednotka Control Unit je zapnutá, a stisknete 3krát tlačítko „Code“ ③, obr. 1. První tři LED diody na řídicí jednotce Control Unit svítí, obr. 2. Nyní stisknete výhybkové tlačítko ručního regulátoru, obr. 3; LED diody 2-5 se postupně jedna po druhé rozsvítí. Počkejte až se znovu rozsvítí prostřední LED dioda, obr. 4. Stisknete páčku ručního regulátoru a přiveďte vozidlo na požadovanou rychlost. Při dosažení rychlosti znovu stisknete výhybkové tlačítko, obr. 5. Kódování vozidla Pace Car je tímto ukončeno a vozidlo odjede do Pit Stop Lane.

Upozornění: Při tomto způsobu kódování se na dráze smí nacházet vždy pouze vozidlo, které kódujete. Programování vozidla Pace Car zůstane zachováno, dokud nebude provedeno nové kódování vozidla. Pace Car se ve spojení s Position Tower zobrazuje vždy s adresou 8.

Rozšířená funkce vozidla Pace Car

Po provedeném kódování vozidla Pace Car toto vozidlo zajede v rámci prvního kola automaticky do Pit Lane. Na odstavitelnosti vozidla Pace Car stisknete jedenkrát tlačítko „Pace Car“ ④. LED diody 2 a 3 na řídicí jednotce Control Unit svítí a vozidlo Pace Car opouští Pit Lane. Vozidlo Pace Car nyní bude jezdit, dokud se znovu nestiskne tlačítko „Pace Car“. Přitom zhasne LED 2 a vozidlo v rámci aktuálního kola automaticky zajede do Pit Lane.

Zobrazení pozice vozidel Autonomous Car a Pace Car



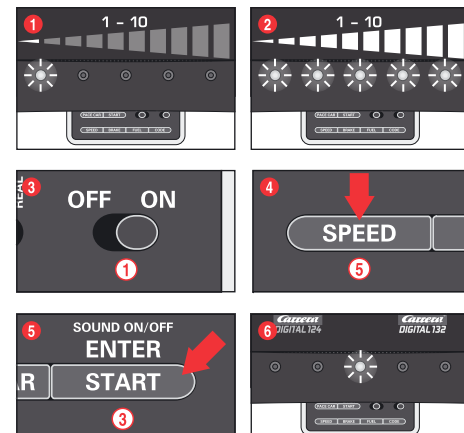
(pouze ve spojení s len v spojení s Position Tower #20030357)

Pozici vozidla Autonomous Car (adresa 7) a vozidla Pace Car (adresa 8) je možné zobrazit na světelném panelu Position Tower. Tuto funkci je možné zapnout na řídicí jednotce Control Unit. Při vypnutí řídicí jednotce Control Unit podržte stisknuté tlačítko „BRAKE“ ⑥, obr. 2, zapněte dráhu a tlačítko „BRAKE“ opět uvolněte. Opětovným stisknutím můžete funkci opět přepnout.

- 1 LED svítí = žádné zobrazení
- 2 LED diody svítí = zobrazení na panelu Position Tower.

Nastavte požadovanou funkci a volbu potvrďte tlačítkem „START/ENTER“.

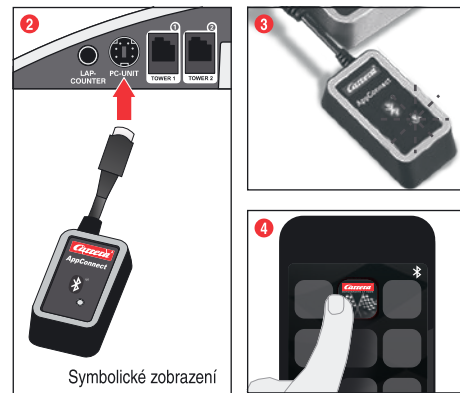
Nastavení základní rychlosti vozidel



Nastavení základní rychlosti je možné provést individuálně pro jedno a/nebo více vozidel. Nastavovaná vozidla se přitom musejí nacházet na dráze. Nastavení může být provedeno v 10 stupních, přičemž 5 LED diod blikáním resp. stálým svícením signalizuje různé stupně.

Použití aplikace Carrera Race App/Carrera AppConnect

Oznámení: App Connect je volitelným obsahem dodávky, viz obsah obalu v části A. App-Connect lze zakoupit pod číslem 20030369.



- 1 Stáhněte si aplikaci Carrera Race App na své mobilní koncové zařízení.
- 2 Připojte Bluetooth adaptér podle zobrazených symbolů na zdířku PC jednotky.
- 3 Ujistěte se, že funkce Bluetooth na vašem koncovém zařízení je aktivována. Carrera AppConnect bliká, dokud nedojde ke spojení.
- 4 Spusťte aplikaci Carrera Race App.
- 5 Nepřerušované svícení modré diody ukazuje, že Bluetooth spojení bylo vytvořeno.

